

MEMÒRIA ARQUEOLÒGICA DE LA INTERVENCIÓ
EFFECTUADA AL CARRER TORRES I AMAT, 5-13.
(BARCELONA, EL BARCELONÈS)

Codi MHCB: 241/04

Data intervenció: 21-29 d'octubre de 2004

Eva Orri Terrado

Barcelona, setembre de 2006

ÍNDEX

1. FITXA TÈCNICA

2. INTRODUCCIÓ

3. ENTORN GEOLÒGIC I GEOGRÀFIC

4. NOTÍCIES HISTÒRIQUES I INTERVENCIONS ANTERIORS

5. MOTIVACIONS I OBJECTIUS DE LA INTERVENCIÓ

6. METODOLOGIA

7. DESCRIPCIÓ DE LES TROBALLES

8. CONCLUSIONS

9. BIBLIOGRAFIA

10. REPERTORI ESTRATIGRÀFIC

11. DOCUMENTACIÓ GRÀFICA

11.1. Documentació fotogràfica

11.2. Documentació planimètrica

1. FITXA TÈCNICA

LLOC DE LA INTERVENCIÓ	C/ Torres i Amat, 5-13.
UBICACIÓ	Barri del Raval, Districte de Ciutat Vella Barcelona
COORDENADES UTM Fus31N amb Datum ED50 (UB/ITC)	X: 430268.8 Y: 4581979.0
CONTEXT	Zona urbana
TIPUS D'INTERVENCIÓ	Preventiva terrestre
CLASSE D'ACTIVITAT	Control arqueològic
DATES D'INTERVENCIÓ	21 al 26 d'octubre del 2004
PROMOTOR	Fecsa- Endesa
EQUIP TÈCNIC	Direcció: Eva Orri Terrado

2. INTRODUCCIÓ

Amb motiu de les obres de reforç de la xarxa elèctrica previstes per la companyia **FECSA-ENDESA**, i portades a terme per l'empresa **ESPELSA** al C/ Torres i Amat 5-13 de Barcelona, i donat que aquest indret s'inclou en una zona d'interès arqueològic i d'alt valor històric es va prendre la decisió d'efectuar una intervenció arqueològica preventiva simultàniament a la realització de les obres. Aquest control arqueològic va ser encarregat a l'empresa **ATICS S.L.**, sota la direcció tècnica de l'arqueòloga **Eva Orri Terrado**, amb la supervisió del **Servei d'Arqueologia del Museu d'Història de la Ciutat de l'Ajuntament de Barcelona**, amb el propòsit de descobrir i documentar les possibles restes conservades.

Aquesta actuació urbanística, que preveia la realització d'una rasa de canalització de 32 metres (núm. d'Obra: 127997/126328) per tal d'efectuar una estesa de cable subterrani a la vorera del carrer, es va dur a terme entre els dies 21 i 26 d'octubre de 2004.

3. ENTORN GEOLÒGIC I GEOGRÀFIC

La present intervenció arqueològica s'ubica al C/ Torres i Amat, en el Barri del Raval de Barcelona, dins el districte de Ciutat Vella.

La comarca del Barcelonès, comprèn el territori estès entre la Mediterrània i la Serralada Litoral, en el tram conegut com a Collserola i delimitat pels rius Llobregat i Besòs. Des del punt de vista morfològic, doncs, s'aprecien dues grans unitats, Collserola i el Pla.

A la Serra de Collserola hi trobem una formació de *horst* compostat per materials granítics i esquistosos, limitat al Nord pel Vallès (Sector central de la Depressió Pre-litoral), a Llevant pel Turó de Roquetes (Besòs), al Sud pel Turó de Valldaura i a l'Oest pel Llobregat.

En quant al Pla, es troba obert al mar i limitat per la Serralada Litoral (composta de llicorelles silurianes assentades en un basament granític) i a migjorn per la falla que segueix ran de mar des del Garraf i el Turó de Montjuïc fins al Turó de Montgat, més enllà del Besòs.

La falla, originada al moment de la fractura del Massís Catalano-balear, dibuixà el que a grans trets havia de ser la costa catalana. Per això, el pla inclinat del peu de Collserola és de basament paleozoic i d'estructura tabular, havent estat afectat per tots els moviments orogènics alpins.

En el miocè i el pliocè, damunt del sòcol paleozoic, sedimentaren dipòsits marins dels qual són testimonis una sèrie de petits i suaus turons (dels Ollers, del Tàber, de les Falzies, de la Bota). La falla es fa visible al Pla ja que si des de Collserola els dipòsits baixen d'una manera continuada, suau i regular, al punt de contacte entre Ciutat Vella i l'Eixample, es produeix una ruptura amb la presència d'un salt o esglaó d'uns 20 metres, clarament visible en la morfologia urbana (les baixades de Jonqueres, de la Via Laietana, els carrers d'Estruc, de les Moles o de Jovellanos). Salt aquest que fou aprofitat per la defensa de la ciutat situant-hi les muralles o a nivell econòmic, explotat amb la ubicació de diversos molins a la zona coneguda com de les moles (actual carrer de les Moles).

De l'esglaó cap a mar ja no hi ha sòcol de licorella ni de granit, sinó que

ens trobem un mantell al·luvial format per les aportacions de les rieres, dels torrents, dels deltes dels rius veïns i del corrent litoral.

En aquest sector del pla es formaren maresmes i estanyols, però com que la costa ha anat avançant, molts d'aquest ja no existeixen en l'actualitat tot i que molts d'ells han continuat vius en els topònims de la ciutat (Banyols a la marina de Provençals, la Llavineria a Portal Nou, la Llacuna i la Llanera al Llobregat o l'estany del Cagalell al Port).

Referent al terme municipal de Barcelona, que és el que ens ocupa en aquest cas, arriba a una extensió de 1.754.900 h i s'estén a la costa mediterrània en una plana de 5 Km d'amplada limitada al NW per la Serra de Collserola (que culmina a 512 metres amb el Tibidabo), entre els sectors deltaics del Llobregat i el Besòs.

La seva funció de capital sempre ha estat afavorida per la situació geogràfica d'aquesta plana, on conflueixen els dos grans eixos de comunicació que travessen en direcció N-S la Catalunya Central (el Llobregat i l'eix Besòs – Congost –Ter).

Com hem esmentat abans, ens trobem davant d'un territori format a causa de l'acumulació de sediments provinents de les rieres, torrents i deltes dels rius propers a la ciutat així com de sediments marins (és reconegut que en els darrers segles, Barcelona ha guanyat terreny al mar).

En aquesta plana, quasi completament urbanitzada avui, es destaquen unes zones clarament diversificades.

El nucli antic, que correspon a la primitiva ciutat romana, damunt el Mont Tàber (15m), proper a la mar, dominat al Sud pel gran promontori de Montjuïc (173m), i que amb els seus ravals més pròxims fou tot Barcelona fins a mitjans del segle XIX.

Una sèrie de petits nuclis de poblament més densos, antics pobles forans creats a l'entorn de la ciutat.

I una àmplia zona quadrículada, de carrers amples, planificada a la segona meitat del segle XIX (l'Eixample del Pla Cerdà), quan caigueren les muralles, que representà la unió entre la Barcelona Vella i els municipis del Pla. Aquests van ser annexionats a la ciutat a finals del segle XIX, i van permetre alhora el creixement

demogràfic i urbanístic modern, ultrapassat els darrers decennis per un creixement sovint caòtic i incontrolat que ha arribat, amb caràcter marcadament suburbial, als racons més extrems de la plana i ha amenaçat tota la muntanya.

Urbanísticament el barri del Raval es divideix en dues parts: Raval Nord (des del carrer Hospital a la Ronda de Sant Antoni) i Sud (des del carrer de l' Hospital fins al mar); aquest segon, correspon en bona part al que s'ha conegut com a "Barri Xino" .

4. NOTÍCIES HISTÒRIQUES I INTERVENCIONS ANTERIORS

El barri del Raval està situat a l'oest de la Rambla i limitat pel Paral·lel, les rondes de Sant Pau i Sant Antoni.

Les primeres notícies que ens parlen d'algun tipus d'establiment humà a la zona ens porten al Neolític Antic, tal com ho semblen demostrar les restes arqueològiques trobades a la caserna de Sant Pau del Camp. Aquests barris, que resten a ponent de la Rambla, foren, durant molts segles, un conjunt d'horts, camins i rieres, que lentament s'anaven convertint en carrers.

El progressiu creixement urbanístic de la ciutat emmurallada d'època romana, obligà ja en època medieval –segle XIII- a construir un altre circuit de muralles que tenia com a límit la Rambla. Aquesta nova línia no inclogué dins els seus murs la futura zona del Raval, però sí que determinà el seu ús i caràcter. En aquest moment s'intentà d'utilitzar el Raval com a espai per instal·lar tots aquells oficis o activitats que dins la ciutat emmurallada podien ser molestos o contraindicants (sanitat, prostitució, feines sorolloses, etc.). Per altra banda, comencen a instal·lar-s'hi un nombre important d'ordes religiosos. De la rellevància que prengué la zona en època medieval n'és testimoni el fet que només un segle més tard –finals del segle XIV- Barcelona eixampla el seu recinte emmurallat per incloure-hi el Raval.

Entre els segles XV i XVII el barri continua tenint les mateixes funcions que en època medieval, mantenint un baix poblament i nombroses zones desocupades, i amb preferència en aquest sector de la ciutat s'establiren alguns oficis com són terrissaires i carnissers; s'incrementà el nombre d'edificis destinats als serveis ciutadans i sobretot a les institucions religioses, com a resultat de la contrarreforma. Bona mostra en són les construccions dedicades a la beneficència: la Casa de la Convalescència, la Casa dels Infants Orfes, la Casa de la Caritat, el Convent del Bonsuccés, etc ...

Cal fer menció especial a l'Hospital de la Santa Creu, que dona nom al carrer, i que començà a crear-se el 1401 mitjançant la unificació en un de sol, d'un

seguit d'hospitals depenents tant del municipi com de l'església, entre els quals es comptaven l'hospital d'en Colom, el d'en Guitart, l'hospital de Messells, la casa de Maternitat de Sant Macià, etc... Sota la protecció reial, la iniciativa es cristal·litzà en la fundació de l'Hospital de la Santa Creu.

Haurem d'esperar, però, als segles XVIII i XIX per notar uns canvis importants en el paisatge urbà del barri. S'obren nous carrers i famílies burgeses s'instal·len al barri, portant amb elles les seves indústries, i ocupant les fàbriques, i els espais oberts de que disposava el barri. Això provocà l'aparició i el desenvolupament de l'habitatge obrer, el qual té com a conseqüència una notable transformació del teixit urbà.

Així doncs, i deixant de banda els grans conjunts religiosos i de beneficència i salut, resten molts pocs exemples d'edificis anteriors a aquesta època.

L'abandonament de les residències senyoriales, el trasllat de les indústries a altres llocs de la ciutat o fora d'aquesta, i les diferents onades d'immigració en el decurs del segle XX anaren abocant el Raval cap a la marginalitat que avui dia encara pateix, essent el carrer de l'Hospital, segurament, el més carismàtic del barri del Raval.

El carrer on ha estat realitzat el control arqueològic limita amb el carrer Tallers, on en època medieval es trobava una de les vies d'accés a la ciutat.

El nom d'aquest carrer prové dels "talladors de carn" o carnissers. Aquest carrer travessa la Plaça Castella, de nova urbanització, construïda en l'indret que ocupava l'Hospital Militar. L'església fou construïda entre els anys 1710 i 1716 i posada sota l'adoració de Sant Sever i Sant Carles Borromeo, pels paüls.

Des del 1808, ja absents els paüls, l'edifici fou destinat a hospital, caràcter que mantingué amb breus intervals fins a 1943, que fou enderrocat. Poc després fou iniciada la restauració de l'església.

Pel que fa a les intervencions anteriors en són molt nombroses les efectuades al barri, ens centrarem, però, en les més properes a la zona d'actuació tant a nivell temporal com geogràfic:

Centrant la nostra atenció en la muralla medieval, i més concretament en els trams propers a la zona tractada en aquesta intervenció, són les següents:

L'abril de 1994 (BACARIA, 1994), motivades per les obres de remodelació del tram del ferrocarril metropolità de Barcelona. Aquesta intervenció es va realitzar a la Plaça Universitat, enllaçant amb la Ronda Universitat i Ronda Sant Antoni, amb una prolongació als carrers de Pelai i dels Tallers. Aquests treballs van documentar un dels segments del sector nord-est de la muralla de la ciutat, d'època tardomedieval, i les restes d'un dels baluards de la tercera línia de muralla, el *baluard dels Tallers*, que es va construir el 1697, i enderrocat al segle XVIII amb la resta de la muralla.

L'any 2000 una altra intervenció al carrer Pelai va posar al descobert un tram de la muralla datada a finals del segle XIV i inicis del XV, construïda durant l'època de Pere III el Cerimoniós. A més de la muralla, també es va documentar una estructura de planta circular, i que fou interpretada com la sisena torre de la fortificació entre el Portal de l'Àngel i el portal de Tallers (FÀBREGAS, 2000).

També al carrer Pelai, al febrer de 2002 (ARTIGUES, CABALLERO, 2002), es va posar al descobert un altra tram de la mateixa muralla, a més d'una altra torre circular, que es podria relacionar, segons els directors de la intervenció, amb una de les torres que guardaven l'entrada a la ciutat per la porta de Canaletes. Igualment, aparegué el talús de la muralla.

I, per últim, esmentar l'actuació realitzada a la Ronda de Sant Pau l'abril de 2002. Aquesta possibilità la localització d'uns 16 metres de muralla (segle XIV) i d'una torre adossada al seu talús. La seva excavació en extensió permeté documentar l'estructura intacta fins al nivell del sòl de circulació de mitjan segle XIX (SALES, 2002).

5. MOTIVACIONS I OBJECTIUS DE LA INTERVENCIÓ

Arran de les obres efectuades per l'empresa **FECSA-ENDESA**, per tal de realitzar una estesa de cable i reforçar la xarxa elèctrica, es va creure necessari fer un seguiment arqueològic amb l'objectiu de documentar i recuperar les possibles restes arqueològiques que hi poguéssim detectar, cenyint-nos sempre a les rases que l'obra requeria.

Les motivacions per les quals s'ha fet necessari un seguiment arqueològic al C/ Torres i Amat és per la seva ubicació dins una de les zones pertanyent a *l'ager* de la ciutat romana i per que formaria part de l'àrea d'ampliació de la ciutat medieval, amb una proximitat evident al tancament de la muralla que correspondria aproximadament al traçat de l'actual Ronda de Sant Antoni i a la via d'accés a la ciutat a través del carrer dels Tallers.

6. METODOLOGIA

La present intervenció preveia l'obertura de la vorera del carrer mitjançant 1 rasa. Per la realització d'aquesta es va escollir un procediment mecànic, treballant amb una bobcat amb pala de 60 cm. per tal de buidar la rasa i amb l'ajuda d'un martell pneumàtic per trencar i aixecar el paviment del carrer i la capa de preparació de formigó. En aquells trams on la presència de serveis ha impossibilitat l'actuació de la màquina s'ha practicat la rasa manualment.

El procediment utilitzat a l'hora de practicar les rases ha estat el d'obrir i tancar progressivament els diversos trams de rasa un cop col.locat el tub del cablejat.

La metodologia arqueològica aplicada ha estat la basada en el mètode de registre utilitzat per E.C. Harris (1979) i per A. Carandini (1981). Es tracta de registrar objectivament els elements construïts i estrats que s'identifiquen, realitzant una numeració correlativa d'aquests, sota el nom "d'Unitat Estratigràfica" (U.E.) que individualitza els uns del altres. Cada U.E es registra en una fitxa on s'indica la ubicació en el jaciment, les seves característiques físiques, i la posició física respecte a les altres unitats estratigràfiques amb les que es relaciona.

Aquest mètode també inclou la realització de material gràfic, format per plantes i seccions i la documentació fotogràfica dels treballs realitzats.

7. DESCRIPCIÓ DE LES TROBALLES

El dia 21 d'octubre de 2004 van començar les tasques de renovació de la xarxa elèctrica, a partir de la canalització en rasa i instal·lació subterrània de tubs que substituirien els antics serveis. Aquesta instal·lació s'ha realitzat a partir de l'obertura de 2 rases i 2 cates a la vorera del carrer Torres i Amat 5-13, situat entre la Plaça Castella i la Ronda de Sant Antoni (Fig. 2).

Tot i tractar-se d'una mateixa rasa, per tal de fer més fàcil la documentació de l'estratigrafia, el material arqueològic, i les possibles estructures que ens poguessin aparèixer, vàrem assignar diferents números d'UE als diferents trams de la mateixa, prenent com a criteri el traçat que adoptaven i l'amplada i fondària que assolien.

En total s'han obert 2 rases i 2 cates de comprovació de serveis, les quals passarem a descriure a continuació:

La **Cata 1000** s'inicia a la vorera del C/ Torres i Amat -davant del número 11- i transcorre perpendicular a la línia de façana actual –de la qual dista 20 cm.- en direcció NW-SE en un tram de 1,60 m. La seva amplada és de 60 cm i presenta una fondària de 70 cm.

Inicialment es va procedir a aixecar el paviment de la vorera –UE 1001- format per un nivell d'us de rajoles (panot de 20x20x4) més la capa de preparació de formigó que en total amidava 35cm., i un segon nivell d'aportació –UE 1002- constituït per runa constructiva barrejada amb sauló (35cm).

A una fondària de 70 cm. ha estat localitzat l'antic servei elèctric a reforçar, així com el cablejat d'enllumenat del carrer. Donat que aquesta fondària era suficient per instal·lar el nou servei, s'ha decidit obrir les rases en la mateixa direcció que l'antic cablejat i col·locar el nou per sobre.

La **Rasa 2000** ha estat practicada a la vorera del mateix carrer, exactament entre els números 11 i 13. Aquesta enllaça amb la cata 1000 prenent la direcció NE-SW i transcorre paral·lela a la línia de façana –de la qual dista 1 m.- amb una

longitud de 21,40 m. En tot el seu recorregut l'amplada de la rasa és de 40 cm i la fondària de 70 cm.

La rasa 2000 presenta una seqüència estratigràfica formada pel paviment de la vorera i la capa de preparació de formigó –UE 2001- de 35 cm, i un segon nivell constituït per sauló de color marró clar i textura solta barrejat amb material constructiu contemporani –UE 2002- de 35 cm gruix.

La **Cata 3000** se situa davant del número 15 del carrer, i a l'igual que la Cata 1000, dista 20 cm. de la façana i transcorre perpendicular a aquesta amb una llargada de 1,20 m, una amplada de 60 cm. i una fondària de 70 cm.

L'estratigrafia d'aquesta rasa presenta un primer nivell d'ús d'un total de 37 cm. de potència format per rajoles i una capa de preparació de formigó –UE 3001-. Directament per sota d'aquest apareix un nivell d'aportació format per sauló molt solt –UE 3002- on han estat localitzats diversos serveis. Es tracta del mateix estrat descrit anteriorment a la Cata 1000 i a la rasa 2000 i amb una potència similar (33 cm).

La **rasa 4000** enllaça davant el número 5 del carrer amb la Cata 3000 i transcorre paral·lela a la façana en un recorregut de 23,40 m. fins enllaçar amb la Cata 1000 concretament en el número 11 del carrer. Presenta una amplada de 40 cm. i una fondària de 70 cm.

En aquest tram de rasa es repeteix la mateixa estratigrafia que presenta la rasa 2000: el paviment del carrer –UE 4001- i un nivell d'aportació de sauló de textura molt solta -UE 4002- d'un gruix de 35 cm.

En cap de les 4 rases es detecta cap mena d'estructura antiga, ni estrat arqueològic que es pugui documentar amb fiabilitat, així com cap evidència de material arqueològic. Com ja hem esmentat anteriorment en tot el tram de carrer obert, hem pogut localitzar el cablejat provinent de l'enllumenat públic. Aquest fet

ens constata que aquesta rasa ja havia estat oberta anteriorment i que els estrats documentats serien fruit d'un abocament de terres per tal de reomplir la rasa.

Així finalitzen els rebaixos de les rases i com a conseqüència l'actuació arqueològica del control d'aquestes.

DESCRIPCIÓ DELS DIFERENTS ESTRATS.

RASES:

Cata 1000: Cata de 1,60 m de llarg per 60 cm d'ample. Orientada NW-SE.

la cota de profunditat és de 70 cm. per sota del nivell del carrer actual (17,80 m. s.n.m.).

Rasa 2000: Rasa de 21,40 m. de llarg per 40 cm d'ample. Orientada NE-SW.

Cota de profunditat: 70 cm de potència. (Cota: 17,78 m. s.n.m.)

Cata 3000: Cata de 1,20 m. de llargada practicada a la calçada del carrer. Orientada NW-SE i amb una amplada de 60 m.

Cota de profunditat: 70 cm de potència (Cota: 17,84 m. s.n.m.)

Rasa 4000: Rasa de 23,40 m de llarg per 40 cm d'ample. Orientada direcció NE-SW.

Cota de profunditat: 70 cm. de potència (Cota: 17,82 m. s.n.m.)

PAVIMENTS:

UE 1001, 2001, 3001, 4001: Paviment de rajoles panot (20x20x4) més capa preparació de formigó (35 cm en total).

ESTRATS:

UE 1002, 2002, 3002, 4002: Nivell format per sauló de color marró clar de textura solta i barrejat amb material constructiu contemporani, amb una potència d'uns 35 cm depenent de la rasa.

8. CONCLUSIONS

Arran de les obres de renovació de la xarxa elèctrica, a partir de la canalització en rasa i instal·lació subterrània de tubs que substituirien els antics serveis, l'empresa **ESPELSA** per encàrrec de **FECSA-ENDESA**, va practicar 2 rases i 2 cates d'un total de 46 metres a la vorera del carrer.

L'actual intervenció estava dirigida a l'avaluació arqueològica del terreny. El resultat un cop realitzat el control de les rases ha estat el següent:

- Les Cases 1000 i 3000, així com les Rases 2000 i 4000 presenten al llarg del seu recorregut una mateixa seqüència estratigràfica: un primer estrat format pel paviment i preparació de formigó del carrer i un segon nivell d'aportació de terres amb presència de sauló barrejat amb material constructiu contemporani.

Les conclusions que podem extreure d'aquesta intervenció arqueològica són més aviat poques, ja que les restes, pel que fa a estructures i a material arqueològic són inexistents.

Així doncs, pel que fa a les rases 1000, 2000, 3000 i 4000 no ens aporten cap mena d'estratigrafia fiable ja que aquestes han estat molt afectades per la instal·lació de serveis moderns i no presenten cap mena d'estructura antiga que es pugui documentar.

Cal concloure esmentant que, malgrat la intervenció no hem pogut documentar cap estructura arqueològica corresponent a cap fase d'ocupació del carrer. No ha estat localitzada cap resta corresponent a estructures que possiblement es trobarien en el subsòl. La informació extreta en altres controls arqueològics portats a terme a la mateixa zona reflexa la conformació d'un espai que formaria part de l'àrea d'ampliació de la ciutat medieval, amb una proximitat evident al tancament de la muralla que correspondria aproximadament al traçat de l'actual Ronda de Sant Antoni i a la via d'accés a la ciutat a través del carrer dels Tallers.

Així doncs, caldrà esperar futures intervencions que aportin noves dades per poder avançar en la història d'aquest barri i de la ciutat.

9. BIBLIOGRAFIA

ARTIGUES, P. -2001: "Memòria dels resultats obtinguts en l'excavació arqueològica al jaciment de Sant Pau, cantonada amb Reina Amàlia i C/ Carretes (Barcelona, Barcelonès)". Arxiu del Servei d'Arqueologia Urbana de la Ciutat de Barcelona. Ajuntament de Barcelona. Memòria inèdita.

CALPENA, D; RAMOS, J. -2002: "Memòria del seguiment arqueològic dels carrers Lleó, Lluna i Tigre (Ciutat Vella, Barcelona) per la instal·lació del sistema de recollida pneumàtica de residus (Codi: 152/02)". Arxiu del Servei d'Arqueologia Urbana de la Ciutat de Barcelona. Ajuntament de Barcelona. Memòria inèdita.

BATLLE, C.-1988: "L'expansió Baixmedieval. Segles XIII-XV": Història de Catalunya, vol.III. Barcelona.

CARANDELL, J.M.- 1982: "Nueva guía secreta de Barcelona". Ed. Martínez Roca, S.A. Barcelona.

CIRICI, A. -1971: "Barcelona pam a pam". Ed. Teide. Barcelona

DDAA.- 1991:"Introducció, Barcelonès i Baix Llobregat"; Gran Geografia comarcal de Catalunya. Barcelona.

DURAN I SANPERE, A.- 1972: Barcelona i la seva Història, vol. I. Barcelona.

FABRE, J; HUERTAS J.M.- 1977: "Tots els barris de Barcelona". Edicions 62. Barcelona

MARTÍN, A. -2000: "Informe preliminar de seguiment i prospecció arqueològica a l'entorn del jaciment de Sant Pau del Camp (Barcelona-EI Barcelonès)". Arxiu del Servei d'Arqueologia Urbana de la Ciutat de Barcelona. Ajuntament de Barcelona. Memòria inèdita.

SALES, J. -2002: “Primers resultats de l’excavació d’un tram de muralla baix medieval de Barcelona localitzat a la Ronda de Sant Pau”, a II Congrés d’Arqueologia Medieval i Moderna de Catalunya. Sant Cugat del Vallès.

SALES, N.: -1998: “Els segles de la decadència. Segles XVI-XVIII”. Història de Catalunya, Vol. IV. Barcelona.

SALRACH, J.M.- 1988: “El procés de feudalització. Segles III-XII”. Història de Catalunya, vol. II. Barcelona.

10. REPERTORI ESTRATIGRÀFIC

Fitxa d'Unitat Estratigràfica				UE :1001
Sector: C/ Torres i Amat 5-13		Fase:	Cronologia: s. XX.	
DEFINICIÓ :	Nivell d'ús			
DESCRIPCIÓ :	Paviment del carrer format per rajoles panot (20x20x4) i capa de preparació de formigó amb una potència de 35cm.			
MATERIAL DIRECTOR :				
SEQÜÈNCIA FÍSICA :	Igual a	2001, 3001, 4001	Equivalent a	
	Rebleix a		Es reblert per	
	Cobreix a	1002	Es cobert per	
	Talla a		Tallat per	
	Es recolza a		Se li recolza	
	S'entrega a		Se li entrega	

Fitxa d'Unitat Estratigràfica				UE :1002
Sector: C/ Torres i Amat 5-13		Fase:	Cronologia: s. XX.	
DEFINICIÓ :	Nivell d'aportació			
DESCRIPCIÓ :	Sauló de color marró clar i textura solta barrejat amb material constructiu contemporani de 35 cm. de potència.			
MATERIAL DIRECTOR :				
SEQÜÈNCIA FÍSICA :	Igual a	2002, 3002, 4002	Equivalent a	
	Rebleix a		Es reblert per	
	Cobreix a		Es cobert per	1001
	Talla a		Tallat per	
	Es recolza a		Se li recolza	
	S'entrega a		Se li entrega	

Fitxa d'Unitat Estratigràfica				UE :2001
Sector: : C/ Torres i Amat 5-13		Fase:	Cronologia: s. XX.	
DEFINICIÖ :	Nivell d'ús			
DESCRIPCIÖ :	Paviment del carrer format per rajoles panot (20x20x4) i capa de preparació de formigó amb una potència de 35cm.			
MATERIAL DIRECTOR :				
SEQÜÈNCIA FÍSICA :	Igual a	1001, 3001, 4001	Equivalent a	
	Rebleix a		Es reblert per	
	Cobreix a	2002	Es cobert per	
	Talla a		Tallat per	
	Es recolza a		Se li recolza	
	S'entrega a		Se li entrega	

Fitxa d'Unitat Estratigràfica				UE :2002
Sector: : C/ Torres i Amat 5-13		Fase:	Cronologia: s. XX.	
DEFINICIÖ :	Nivell d'aportació			
DESCRIPCIÖ :	Sauló de color marró clar i textura solta barrejat amb material constructiu contemporani de 35 cm de potència			
MATERIAL DIRECTOR :				
SEQÜÈNCIA FÍSICA :	Igual a	1002, 3002, 4002	Equivalent a	
	Rebleix a		Es reblert per	
	Cobreix a		Es cobert per	2001
	Talla a		Tallat per	
	Es recolza a		Se li recolza	
	S'entrega a		Se li entrega	

Fitxa d'Unitat Estratigràfica				UE :3001
Sector: : C/ Torres i Amat 5-13		Fase:	cronologia: s. XX.	
DEFINICIÖ :	Nivell d'ús			
DESCRIPCIÖ :	Paviment del carrer format per rajoles panot (20x20x4) i capa de preparació de formigó amb una potència de 35cm.			
MATERIAL DIRECTOR :				
SEQÜÈNCIA FÍSICA :	Igual a	1001, 2001, 4001	Equivalent a	
	Rebleix a		Es reblert per	
	Cobreix a	3002	Es cobert per	
	Talla a		Tallat per	
	Es recolza a		Se li recolza	
	S'entrega a		Se li entrega	

Fitxa d'Unitat Estratigràfica				UE :3002
Sector: C/ Torres i Amat 5-13		Fase:	Cronologia: s. XX.	
DEFINICIÓ :	Nivell d'aportació			
DESCRIPCIÓ :	Sauló de color marró clar i textura solta barrejat amb material constructiu contemporani de 35 cm. de potència.			
MATERIAL DIRECTOR :				
SEQÜÈNCIA FÍSICA :	Igual a	1003, 2003, 4003	Equivalent a	
	Rebleix a		Es reblert per	
	Cobreix a		Es cobert per	3001
	Talla a		Tallat per	
	Es recolza a		Se li recolza	
	S'entrega a		Se li entrega	

Fitxa d'Unitat Estratigràfica				UE :4001
Sector: : : C/ Torres i Amat 5-13		Fase:	Cronologia: s. XX.	
DEFINICIÓ :	Nivell d'ús			
DESCRIPCIÓ :	Paviment del carrer format per rajoles panot (20x20x4) i capa de preparació de formigó amb una potència de 35cm.			
MATERIAL DIRECTOR :				
SEQÜÈNCIA FÍSICA :	Igual a	1001, 2001, 3001	Equivalent a	
	Rebleix a		Es reblert per	
	Cobreix a	4002	Es cobert per	
	Talla a		Tallat per	
	Es recolza a		Se li recolza	
	S'entrega a		Se li entrega	

Fitxa d'Unitat Estratigràfica				UE :4002
Sector: : : C/ Torres i Amat 5-13		Fase:	Cronologia: s. XX.	
DEFINICIÓ :	Nivell d'aportació			
DESCRIPCIÓ :	Sauló de color marró clar i textura solta barrejat amb material constructiu contemporani de 35 cm. de potència.			
MATERIAL DIRECTOR :				
SEQÜÈNCIA FÍSICA :	Igual a	1002, 2002, 3002	Equivalent a	
	Rebleix a		Es reblert per	
	Cobreix a		Es cobert per	4001
	Talla a		Tallat per	
	Es recolza a		Se li recolza	
	S'entrega a		Se li entrega	

11. DOCUMENTACIÓ GRÀFICA

11.1 Documentació Fotogràfica



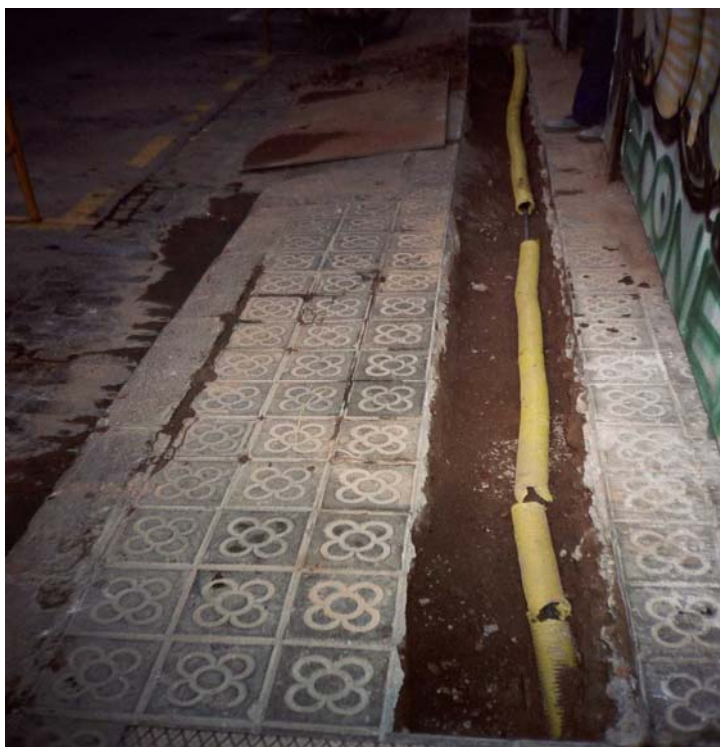
F.1 Vista general del C/ Torres i Amat.



F. 2 Cata 1000. C/ Torres i Amat davant núm. 11. Finalitzada.



F. 3 Rasa 2000. C/ Torres i Amat. Procés de treball amb martell pneumàtic.



F. 4 Rasa 2000 amb presència del cablejat de l'enllumenat del carrer.

C/ Torres i Amat. .



F.5 Rasa 2000. C/ Torres i Amat. Finalitzada.



F. 6 Cata 3000. C/ Torres i Amat davant núm. 5. Finalitzada



F. 7 Rasa 4000. C/ Torres i Amat davant. Finalitzada



F.8 Rasa 4000 amb presència del cablejat de l'enllumenat del carrer. C/ Torres i Amat .

11.2. Documentació planimètrica

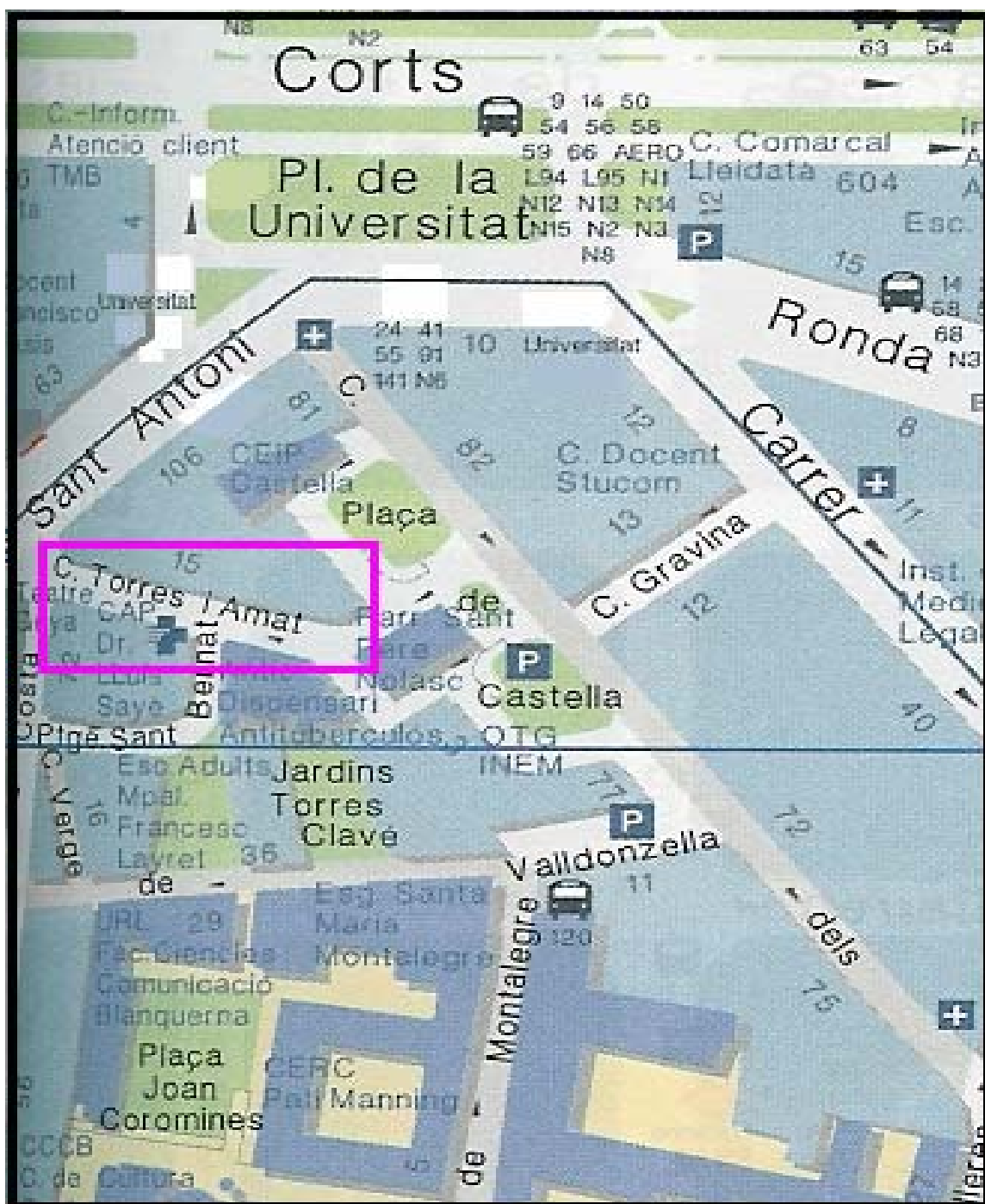
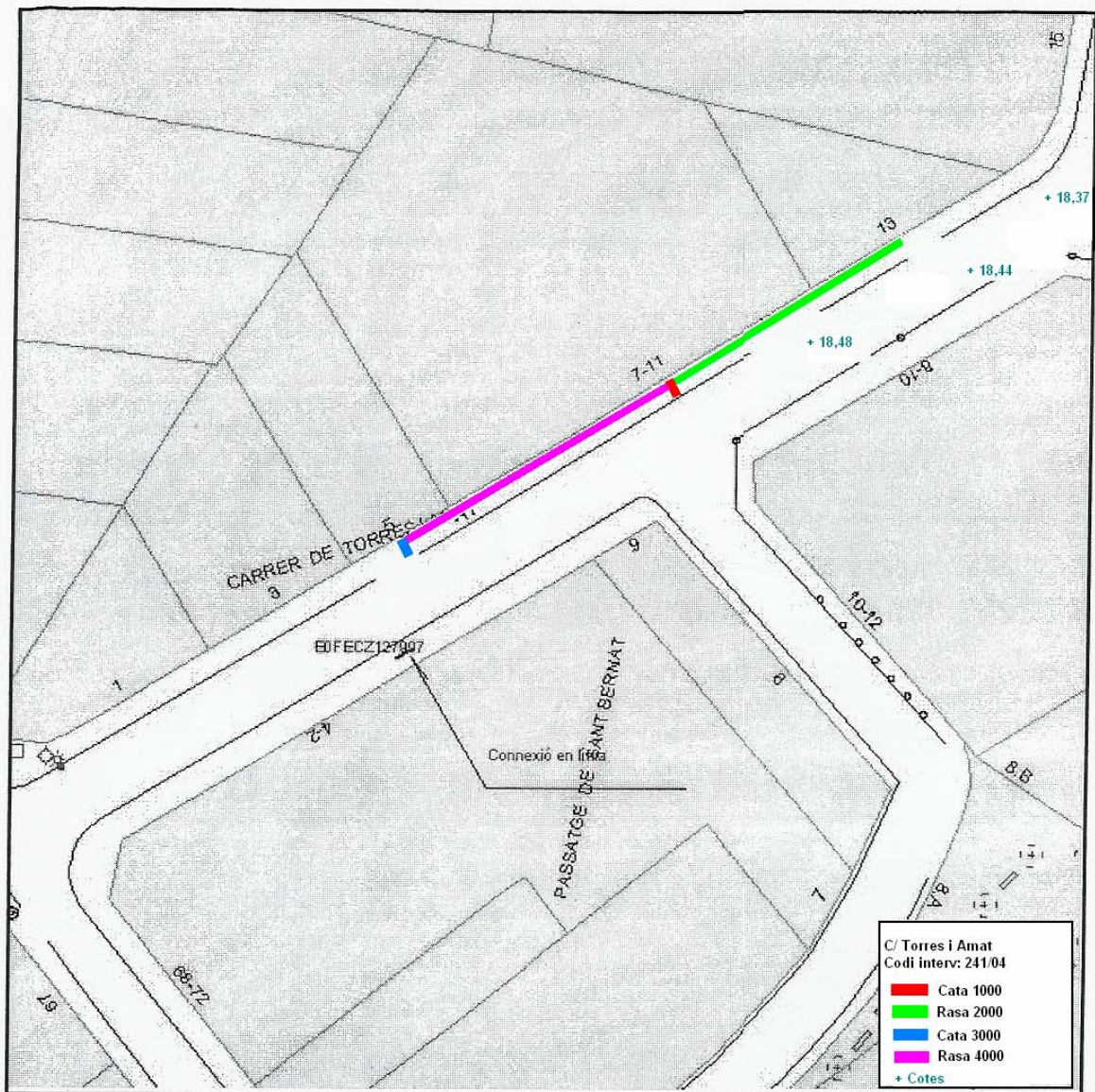


Fig 1. Plànol on es localitza la zona on es va realitzar la intervenció



				SIMBOLOGIA	
NÚM D'EXPEDIENT: E0FECZ127997 TIPUS D'OBRA: CANALITZACIONS DESCRIPCIÓ DOCUMENTOS: línia subterrània xarxa B.T. ADREÇA OBRA: C. DE TORRES I AMAT, 5 DISTRICTE: 1 CIUTAT VELLA SUBCONTRACTISTA: ESPELSA RELACIÓ L·LICÈNCIA:		RASA OBERTA: ——— SUBSTITUCIÓ: - - - - - TRAM AÈRI: - · - · - · -		TRAM ENTUBAT: - - - - - EXISTENT: ——— SUBST. AÈRI: - · - · - · -	
		C.D. EXISTENT: □ C.D. RETIRADA: □ NOVA C.D.: □		E.T. EXISTENT: △ E.T. RETIRADA: △ NOVA E.T.: △	
		PAL EXISTENT: ○ RETIRADA PAL: ○ NOU PAL: ○			
DATA INICI PREVISTA: 15/09/2004 DATA FI PREVISTA: 29/09/2004 LONGITUD EN VORERA: 37 TIPUS DE PAVIMENT VORERA: REG		LONGITUD EN CALÇADA: 0 TIPUS DE PAVIMENT CALÇADA:		VIST-I-PLAU:	

Fig 2 Plànol de la companyia FECSA-ENDESA amb les rases efectuades situades al C/ Torres i Amat 5-13.